



SISIS-SunRise

SISIS-SunRise Administration

Einleitung

Die SISIS-SunRise Administration ist eine HTML-basierte Anwendung, die sämtliche Aufgabenbereiche der bibliothekarischen Systemadministration in einem Modul unter einer Oberfläche verwaltet. Diese Integration bedeutet in der Praxis, dass alle anfallenden Pflege-, Parametrisierungs- und Administrationsvorgänge für die kompletten SISIS-SunRise-Produkte, bestehend aus Ausleihe, webOPAC, Katalog, Erwerbung, InfoGuide, Z39.50 Konfiguration und Statistiklistenstellung komfortabel und unabhängig von einer laufenden SISIS-SunRise-Installation auf dem Arbeitsplatzrechner durchgeführt werden. Zusätzlich bietet die SISIS-SunRise Administration Funktionen zum Überprüfen des Status des SISIS-Systems, die Übersicht der installierten Produktversionen und anderes mehr.

Sie bildet damit die Grundlage für die flexible Steuerung von SISIS-SunRise durch Ihre Bibliothek.

Alle in der SISIS-SunRise Administration angebotenen Funktionen sind durch die integrierte Kennwortverwaltung an die Mitarbeiterprofile Ihrer Bibliothek anpassbar. Sie stellen damit bestimmten Mitarbeitern gezielte Berechtigungen für einzelne Administrationsfunktionen bereit.

Die SISIS-SunRise Administration sichert Ihre Daten aufgrund umfassender Plausibilitäts-, Vollständigkeits- und Feldinhaltsprüfungen gegen eine eventuelle Fehlbedienung ab, so dass Ihr SISIS-SunRise Bibliothekssystem jederzeit konsistent und zuverlässig im Einsatz ist. Im Fehlerfall werden präzise Meldungstexte präsentiert, die einen erfolgreichen Abschluss des Arbeitsschrittes ermöglichen. Sämtliche Wertevorräte sind in Listboxen hinterlegt. Ein ebenfalls HTML-basiertes Hilfesystem leistet kontextsensitive Unterstützung.

Mit der SISIS-SunRise-Administration können Sie SISIS-SunRise flexibel an die Organisation und den Workflow Ihrer Bibliothek anpassen, die Bibliotheksparameter verwalten, Benutzerdaten pflegen und importieren, tägliche Routinearbeiten automatisieren sowie die zum Jahreswechsel anfallenden Umstellungsarbeiten vornehmen.

Für die Arbeit mit der SISIS-SunRise-Administration benötigen Sie keine umfassenden EDV-Vorkenntnisse. Für die Bedienung bieten wir Ihnen selbstverständlich entsprechende Schulungen an.

Produktfunktionalität

Die SISIS-SunRise Administration unterstützt alle Aufgaben der Systemadministration von der Pflege der systemübergreifenden Bibliotheksparameter über die Parametrisierung aller SISIS-SunRise-Produkte bis hin zur Auswahl und Periodisierung der Benutzungsstatistiken.

Die SISIS-SunRise Administration im Überblick

Benutzerverwaltung

Über diese Funktion richten Sie Profile für die einzelnen SunRise-Komponenten ein. Sie definieren neue Benutzer und die entsprechende Ausführerlaubnis für bestimmte Funktionen und ändern oder löschen die Zugriffsberechtigungen auf einzelne Funktionen für bereits vorhandene Benutzer.

Ausleihe

Bibliotheksparameter

Mit Hilfe umfangreicher Parameter passen Sie SISIS-SunRise an Ihre Bibliotheksorganisation an und steuern damit die Arbeitsabläufe. Alle durch die Bibliothek veränderbaren, grundlegenden Systemparameter sind im Bereich "Bibliotheksparameter" hinterlegt. Diese systemweiten, globalen Einstellungen spiegeln die Organisation der Bibliothek wider und gelten für alle bibliothekarischen Anwender und Benutzer des Bibliothekssystems. Ermöglicht eine Bibliothek beispielsweise für eine definierte Benutzergruppe eine Voraberrinnerung vor Leihfristende (z.B. eine Woche vor Ablauf der Leihfrist), kann in der Benutzergruppendifinition dieser Parameterwert entweder aktiv oder inaktiv geschaltet werden.

Nachfolgend eine Auswahl von Gruppen an Bibliotheksparametern:

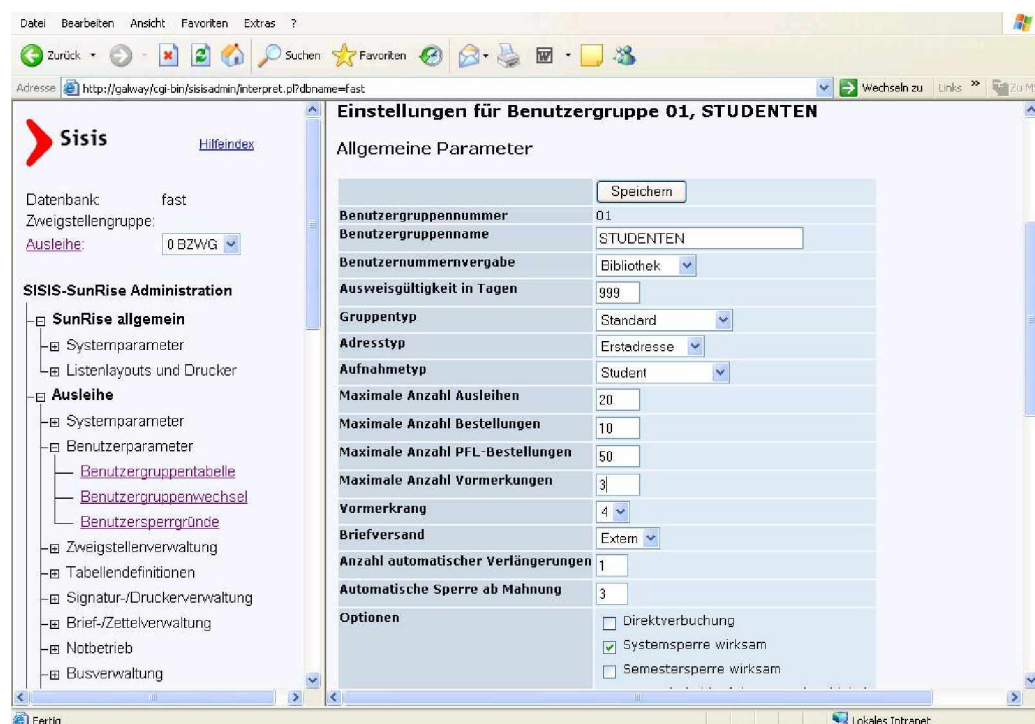
- è Ausleihfristen (z.B.: Voraberrinnerung vor Leihfristende, Modalitäten zur Statistikaktivität, Zeitpunkt der Fristberechnung ab Bestellung oder Übergabe, Semestersperren etc.)
- è Verlängerung (z.B.: vorzeitige oder nachträgliche Verlängerung, Rückgabefrist bei Widerruf der Verlängerung, Statistiksatz bei automatischer Verlängerung etc.)
- è Vormerkung (Postlaufzeit, Reservierungsfrist für bestellte Medien)
- è Magazin- und Zweigstellenverwaltung mit grundlegenden Einstellungsmöglichkeiten für Magazinbestellungen, zweigstellenspezifische Leihfristberechnung und Ausleihpolitik
- è Aktive und Passive Fernleihe (Stornofristen, Begleitschreiben, Fernleihscheindruck etc.)
- è Benutzerverwaltung (individueller Aufbau der Benutzer- und Mediennummern, Definition von Syntaxprüfungen der Signaturen, Anrede- und Sperrschlüssel etc.)
- è Gebührenverwaltung (Modalitäten, Jahresentgelteinstellungen und damit verbundene Benutzersperren)
- è Druck- und Batchparameter für Buchetiketten-, Barcode- und Briefdruck
- è Einschalten von Statistikfunktionen (z.B.: Medienlöschungen, standortbezogene Ausleihstatistiken).

Öffnungstagnetabelle

In der Öffnungstagnetabelle definieren Sie - auch auf Zweigstellenebene – wann Ihre Bibliothek geöffnet und wann sie geschlossen ist. Ebenso geben Sie hier dem System Ihre Ferien- und Standardöffnungstage bekannt. Die Tabelle kann jahreswechselunabhängig für einen Zeitraum von drei Jahren eingerichtet werden.

Benutzergruppentabelle, Benutzergruppenwechsel und Benutzersperrgründe

- è In der Benutzergruppentabelle definieren Sie alle Parameter, die eine Benutzergruppe charakterisieren, z.B. die zulässige Anzahl Ausleihen, Verlängerungen und Vormerkungen, Leih- und Mahnfristen, Systemsperrungen und Gebührensätze. Bis zu 99 Benutzergruppen lassen sich bis zu 99 Medientypen zuordnen (vgl. Abb.1).
- è In der Funktion Benutzergruppenwechsel hinterlegen Sie, wann und für welche Benutzergruppen ein automatischer, altersbedingter Gruppenwechsel durchgeführt wird.
- è Das System gibt Ihnen die Möglichkeit, individuelle Benutzersperrgründe zu definieren.



The screenshot shows a web browser window with the URL `http://gakway/cgi-bin/sisisadmin/interpret.pl?dbname=fast`. The page title is "Einstellungen für Benutzergruppe 01, STUDENTEN". On the left is a navigation tree under "SISIS-SunRise Administration" with "Ausleihe" expanded to "Benutzergruppentabelle". The main content area is titled "Allgemeine Parameter" and contains a form with the following fields:

Benutzergruppennummer	01
Benutzergruppenname	STUDENTEN
Benutzernummernvergabe	Eibliothek
Ausweisgültigkeit in Tagen	999
Gruppentyp	Standard
Adresstyp	Erstadresse
Aufnahmetyp	Student
Maximale Anzahl Ausleihen	20
Maximale Anzahl Bestellungen	10
Maximale Anzahl PFL-Bestellungen	50
Maximale Anzahl Vormerkungen	3
Vormerkrang	4
Briefversand	Extern
Anzahl automatischer Verlängerungen	1
Automatische Sperre ab Mahnung	3
Optionen	<input type="checkbox"/> Direktverbuchung <input checked="" type="checkbox"/> Systemsperrung wirksam <input type="checkbox"/> Semestersperre wirksam

A "Speichern" button is located at the top right of the form area.

Abb. 1: Erfassung Benutzergruppen

Zweigstellenverwaltung

Alle Zweigstellen Ihres Bibliothekssystems sind selbständig parametrisierbar, d.h. jede Zweigstelle richtet Öffnungszeiten, Formulare und Druckerstandorte individuell ein. Für den Leihverkehr auf Zweigstellenebene können Sie Leitwege definieren (Prioritätenfestlegung).

Tabellendefinitionen

- è Sie können bis zu 99 verschiedene Medientypen definieren und diese mit den Benutzergruppen kombinieren (vgl. Abb.2).
- è Ihre Bibliothek kann Ihre eigenen Systematikgruppen anlegen und pflegen.
- è SISIS-SunRise bietet die systemweite Definition von Anredeschlüsseln, die in der Korrespondenz mit Kunden und Auftragnehmern Ihrer Bibliothek eingesetzt werden.
- è Eine Tabelle zur Definition Ihrer Postleitzahlengebiete ermöglicht Ihnen bei Bedarf ein Controlling der Benutzerdaten nach Wohngebieten.
- è Die statistische Auswertung der Medienabgänge aus Ihrem Bestand erreichen Sie durch Anlage der Tabelle der Löschründe.
- è Systemweit gültige Länderbezeichnungen und -kürzel werden in der Nationentabelle erfasst.
- è Alle für Ihre Bibliothek relevanten Gebührenfälle erfassen Sie in der Tabelle der Einnahmegründe. SISIS-SunRise ermöglicht auch den unbaren Zahlungsverkehr.
- è SISIS-SunRise unterstützt die effiziente Verwaltung von Beständen in Nahbereichen (Sonderaufstellung) und von Wechselkollektionen.

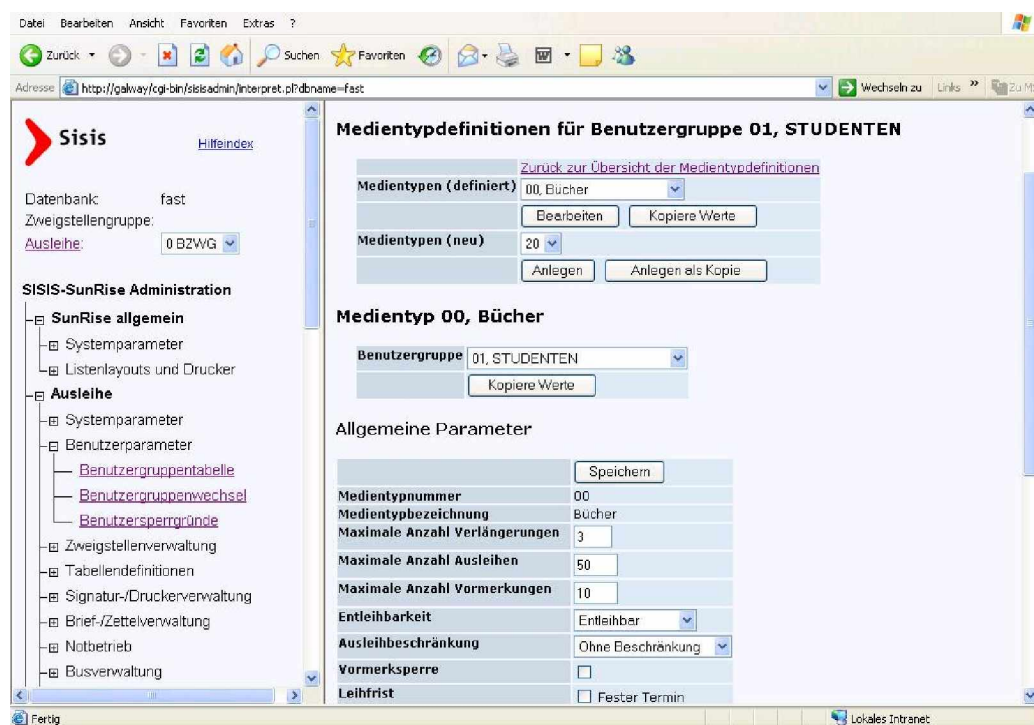


Abb.2: Benutzergruppenspezifische Einstellungen für Medientypen

Signaturen- und Druckerverwaltung

SISIS-SunRise bietet Ihnen ein ausgereiftes Druckerverwaltungskonzept. Aufsetzend auf zweigstellenspezifischen Druckerdefinitionen, kann bei Bedarf für dezidierte Signaturengruppen ein bestimmter Druckausgabeort zugeordnet werden. Ausnahmefälle können auf einen Sammeldrucker umgeleitet werden.

Brief- und Zettelverwaltung

Die SISIS-SunRise Administration ermöglicht Ihrer Bibliothek einen individuell angepassten Schriftverkehr. Brieftexte und -köpfe werden einmalig hinterlegt und den entsprechenden Benutzungsfällen zugeordnet. Bestellzettel an das Magazin gestalten Sie gemäß den Bedürfnissen Ihrer Bibliothek.

Ausleihlisten und -statistiken

Mit unserem umfangreichen Angebot an statistischen Auswertungsmöglichkeiten erhalten Sie eine Kontrolle über Akzeptanz und Nutzung Ihrer angebotenen Dienstleistungen (vgl. Abb. 3). Betriebliche Leistungsmessungen können auf Gesamt- und Zweigstellenebene vorgenommen werden. Die zeitlichen Intervalle für die Listen- und Statistikerstellung stellen Sie in der SISIS-SunRise Administration bedarfsgemäß ein. Beispielhaft seien neben Standards wie die Deutsche Bibliotheksstatistik, die Ausleihstatistik nach Zweigstellen/ Abteilungen oder die Negativfrequenzstatistik (seit einem bestimmten Zeitraum nicht mehr benutzte Medien) genannt.

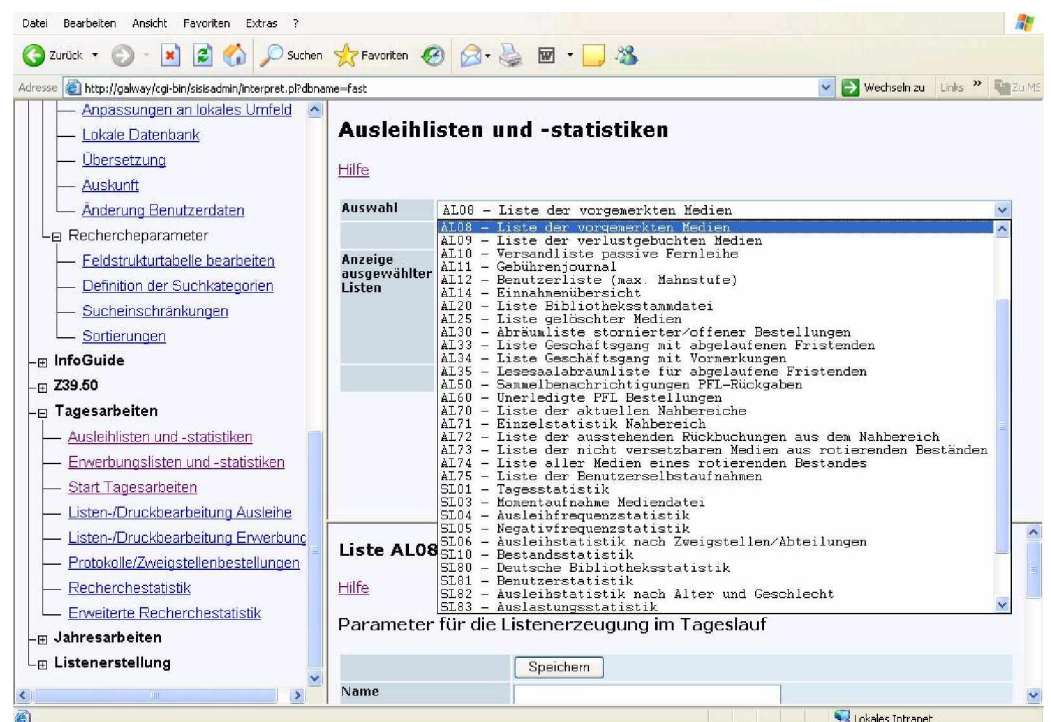


Abb. 3: Statistiklistenauswahl

Erwerbung

- è Die Möglichkeit der mandantenfähigen Erwerbung erlaubt die getrennte Haushaltsdefinition anhand von Zweigstellen.
- è Die Einrichtung der Haushaltstiteltabelle erlaubt die Verwaltung der Geldmittel über Haushaltstitel. Die Mittel können hierarchisch über bis zu vier Stufen verteilt werden. Auf Haushalts- und Stufenebene ist die Definition einer Warnquote möglich.
- è Über die Festlegung von Bestellnummernkreisen können Sie Bestellungen nach verschiedenen Kriterien einordnen:
 - è abhängig vom Besteller
 - è nach haushaltsrelevanten Feldern wie Haushaltstitel, Fach, Kontingent
 - è abhängig von der Zugangsart (Kauf, Geschenk, Tausch, Pflicht usw.)
- è Inventarnummernkreise lassen sich zum Beispiel unter folgenden Gesichtspunkten einrichten:
 - è nach der bibliographischen Erscheinungsform (Monographie, Zeitschrift etc.)
 - è nach der Zugangsart (Kauf, Tausch, Geschenk, Pflicht)
 - è nach haushaltsrelevanten Gesichtspunkten (Haushaltstitel, Kontingent, Fach)
- è SISIS-SunRise bietet eine Währungstabelle für die Devisenumrechnung.
- è Die SISIS-SunRise Administration gestattet die komfortable Durchführung von Jahresarbeiten, die am Ende eines Geschäftsjahres absolviert werden sollten.

Katalog

- è Die flexible Feldstrukturtabelle ermöglicht SISIS-SunRise Anwendern mit bibliographischen Standardbelegungen für Felder zu arbeiten und zugleich eigene Datenformate zu definieren (bis zu 2000 Kategorien). Feldbenennungen, Wiederholbarkeit, Invertierungsarten und andere Feldattribute können in der SISIS-SunRise Administration eingerichtet und modifiziert werden.
- è Unterschiedliche Sichten auf Ihre bibliographischen Daten werden mit unserem Formulareditor angepasst oder neu erstellt.

webOPAC

Über die SISIS-SunRise Administration steuern Sie die Bedingungen und die Ausprägung der webOPAC-Nutzung in Ihrer Bibliothek. So definieren Sie beispielsweise:

- è welche Sucharten (einfache Suche, erweiterte Suche, systematische Suche) Sie zulassen und welche davon Sie Ihren Benutzern als Standard-Sucheinstieg anbieten.
- è Anpassungen an Ihr lokales Umfeld (z.B. verschiedene Texte, Umfang von Exemplaranzeige und Benutzerkonto, Wegweiser etc.).
- è Welche Funktionen Sie in der Auskunftsfunktion anbieten.
- è Anzahl und Reihenfolge der Suchfelder (Abb. 4) , die sie Ihren Benutzern zur Verfügung stellen; dazu die Limits für die Trunkierung zur Vermeidung von unqualifizierten Suchanfragen.
- è Welche Sortiermöglichkeiten Sie anbieten möchten.
- è Auf welche Funktionen die verschiedenen OPAC-Kennungen zugreifen dürfen (Berechtigungssteuerung).
- è Welche Angebote bzw. Links Sie zusätzlich über die Funktionen "Aktuelles" oder "weitere Angebote" bereitstellen möchten.

Nach Suchmodi aufgefächerte Recherchestatistiken spiegeln die Benutzeraktivitäten im webOPAC wider und werden in der SISIS-SunRise Administration verwaltet.

InfoGuide

Sowie die vielfältigen Einstellungsmöglichkeiten Ihres webOPACs lassen sich auch alle SISIS-InfoGuide Funktionen per Parametertabellen über die SISIS-SunRise Administration verwalten und garantieren somit die einfache und zeitnahe Pflege.

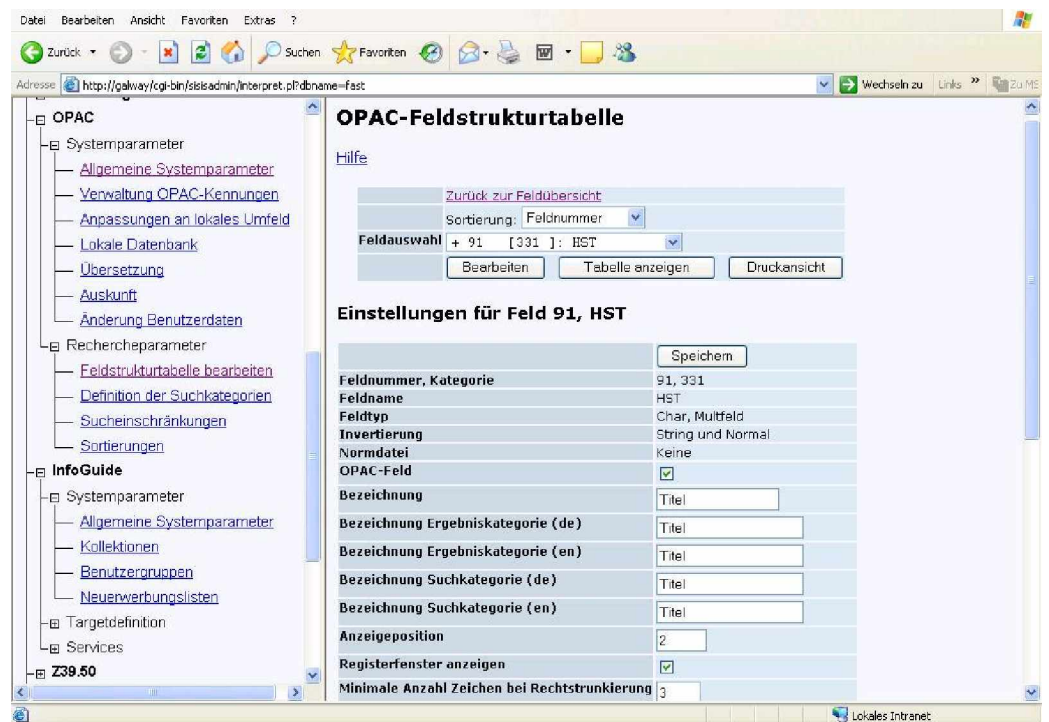


Abb. 4: OPAC-Feldstrukturtable

Produkt-Highlights

- è Integration aller Aufgaben der bibliothekarischen Systemadministration unter einer einheitlichen HTML-basierten Oberfläche
- è Ausschluss von Fehlbedienung durch hinterlegte Vorgaben, Prüfungen und aussagekräftige Fehlermeldungen
- è Flexibilität mit System: umfassende Parametrisierung zur Steuerung der benutzer- und medienbezogenen Eigenschaften als auch der vorgangs- und statistikrelevanten Geschäftsprozesse in einer Applikation
- è Integriertes Handbuch zu allen Parametern kontextsensitiv abrufbar

Technische Rahmenbedingungen

Die SISIS-SunRise Administration wird mit den Standardbrowsern Internet Explorer oder Netscape Communicator jeweils ab Version 4.0 bedient.
Serverseitig setzt die Anwendung auf Perl (ab Version 5.004) und einem installierten und eingerichteten HTTP-Server (vorzugsweise Apache) auf.

Stand: Dezember 2005

©2005 Sisis Informationssysteme GmbH, ein Tochterunternehmen der OCLC PICA B.V. Leiden
(NL) · Grünwalder Weg 28g · 82041 Oberhaching · Fon:++49 89 / 613 08-300 ·
Fax:++49 89 / 613 08-399 · www.sisis.de